

**Зовнішнє незалежне оцінювання 2013 року  
з історії України  
(Основна сесія № 2)**

1. Освоєння нового матеріалу для виготовлення знарядь праці – міді, утворення відтворюючих форм господарювання – це характерні риси розвитку людського суспільства в епоху
  - А палеоліту.
  - Б мезоліту.
  - В неоліту.
  - Г енеоліту.
  
2. Військові походи великого київського князя Святослава Ігоровича призвели до
  - А приєднання земель Червоної Русі.
  - Б усунення варягів від влади.
  - В розширення кордонів держави.
  - Г розорення господарства Русі.
  
3. Подія, відображена на мініатюрі з давньоруського літопису, пов'язана з діяльністю великого київського князя



- А Ігоря Рюриковича.
  - Б Володимира Святославича.
  - В Ярослава Володимировича.
  - Г Всеволода Ярославича.
  
4. Яку мету переслідував великий київський князь Ярослав Мудрий, заповідаючи своїм синам:
 

*«Осе я одходжу зі світу сього. А ви... майте межі собою любов, бо ви є брати... Тепер же поручаю я, – замість себе, – стіл свій, Київ, найстаршому синові Ізяславу. Слухайтесь його, як ото слухались ви мене, нехай він вам буде замість мене. А Святославу даю я Чернігів, а Всеволоду – Переяславль, а Ігорю – Володимир, а В'ячеславу – Смоленськ...»?*

  - А убезпечити державу від князівських міжусобиць
  - Б запровадити станово-представницьку монархію
  - В упорядкувати систему збирання данини
  - Г ліквідувати удільні князівства

5. Виникнення самостійних політичних центрів на Русі в XII – на початку XIII ст. було наслідком
- А монгольської навали.
  - Б політичної роздробленості.
  - В розпаду тріумвірату Ярославичів.
  - Г господарського занепаду Києва.
6. Кому з князів літописець приписує вислови: «Не личить держати нашу батьківщину крижевникам (хрестоносцям)», «Не дам півотчини своєї, але поїду до Батия сам»?
- А Ярославу Осмомислу
  - Б Роману Мстиславовичу
  - В Данилу Галицькому
  - Г Юрію І Львовичу
7. Давньоруські мозаїки, фрагменти яких зображено на фото, є елементом оздоблення



- А Спасо-Преображенського собору в Чернігові.
  - Б церкви святого Пантелеймона поблизу Галича.
  - В П'ятницької церкви в Чернігові.
  - Г Софійського собору в Києві.
8. Етапи історичного розвитку якого народу викладено літописцем: «Народ же цей даниною руським князям служив. Коли ж відчув, що його господарі [руські князі] розтронені татарами, він змужнів і на знесилених русів владу свою поширив, а з часом всю руську землю перейняв у татар у своє володіння і став володіти її широкими просторами...»?
- А половців
  - Б поляків
  - В литовців
  - Г печенігів

9. Берестейську церковну унію укладено
- А 1556 р.
  - Б 1574 р.
  - В 1569 р.
  - Г 1596 р.
10. Кому з діячів, на думку вчених, «...випала доля “степового короля” – людини, яка надала перших організаційних форм козаччині, не підозрюючи, що через неповні сто літ його творіння захитає підвалини Речі Посполитої»?
- А Д. Вишневецькому
  - Б П. Конашевичу-Сагайдачному
  - В В.-К. Острозькому
  - Г І. Сірку
11. Про яку форму феодальної повинності йдеться в уривку з історичного джерела: «Робота підданам через війта має бути замовлена на тиждень, з чим і на котрий день люди до роботи мають прийти, а війт того ж дня людям визначить роботу. Якщо котрийсь чоловік не вийде на роботу, то за перший день прогулу заплатить гріш, а за другий – барана, а якщо й третій раз прогуляє, то бичем на лавці скарати, а дні пропущені відробити...»?
- А оброк
  - Б десятину
  - В полюддя
  - Г панщину
12. На зображеному малюнку Т. Шевченка відтворено образ родинної церкви-усипальниці гетьмана



- А Б. Хмельницького.
- Б І. Брюховецького.
- В К. Розумовського.
- Г П. Дорошенка.

13. Внутрішня та зовнішня політика гетьмана І. Виговського сприяла
- А переходу Слобідської України під владу гетьмана.
  - Б об'єднанню Правобережної і Лівобережної Гетьманщини.
  - В розгортанню боротьби козацької старшини за гетьманську булаву.
  - Г втраті Запорозькою Січчю автономних прав і привілеїв.

14. Оборону якого міста описано в уривку з історичного джерела:  
«Понад місяць тривала облога, місто запекло боронилося, ніби знало, доки  
стоятиме велична столиця гетьмана Богдана, доти й житиме віра в те, що  
минуться незгоди?»

- А Глухова
- Б Чигирин
- В Батурина
- Г Гадяча

15. Діяльність якого гетьмана можна характеризувати, спираючись на подану карту?



- А П. Тетері
- Б І. Самойловича
- В Ю. Хмельницького
- Г І. Мазепи

16. «Паланка» – це адміністративно-територіальна одиниця

- А Слобідської України.
- Б Лівобережної Гетьманщини.
- В Нової (Підпільненської) Січі.
- Г Правобережної Гетьманщини.

17. Повстання під проводом У. Кармалюка в першій половині XIX ст. було проявом поширення в Наддніпрянщині
- А антикріпосницького руху.
  - Б українського національного руху.
  - В польського визвольного руху.
  - Г російського суспільного руху.
18. Культурно-просвітницьке угруповання «Руська трійця» діяло впродовж
- А 1830–1831 рр.
  - Б 1833–1837 рр.
  - В 1846–1847 рр.
  - Г 1863–1864 рр.
19. Ідейний і художній рух в культурі кінця XVIII – першої половини XIX ст., в основі якого – духовне життя людини, воля творчої особистості, інтерес до національної культури і фольклору, ідеалізація минулого, – це
- А реалізм.
  - Б класицизм.
  - В романтизм.
  - Г модернізм.
20. Активний розвиток сільського господарства в Наддніпрянській Україні в 70–90-х рр. XIX ст. стримувався
- А засиллям іноземного капіталу.
  - Б поглибленням господарської спеціалізації регіонів.
  - В скороченням поміщицького землеволодіння.
  - Г збереженням селянської общини.
21. Про яку організацію йдеться в уривку з історичного джерела:  
*«...Переважно досліджує губернії Київського освітнього округу в усіх тих аспектах, що є предметом занять Товариства, і особливо дослідження зі статистики та етнографії... відшукує й доводить до відома вже зібрані й ті, що зберігаються в місцевих архівах, відомості про край, розглядає їх, вирішує, як їх використати для науки...»?*
- А товариство «Просвіта»
  - Б Наукове товариство ім. Т. Шевченка
  - В Південно-Західний відділ Російського географічного товариства
  - Г просвітницьке товариство галицьких греко-католицьких священиків



22. Метою розгортання кооперативного руху на західноукраїнських землях наприкінці XIX ст. було
- А покращення соціально-економічного становища українського селянства.
  - Б створення великих колективних сільськогосподарських підприємств.
  - В формування єдиного всеукраїнського сільськогосподарського ринку.
  - Г сприяння еміграції українських селян до Північної Америки.
23. У результаті Столипінської земельної реформи початку XX ст. вийшла з общини та закріпила в особисту приватну власність земельні наділи більшість селянських господарств
- А Лівобережної України.
  - Б Правобережної України.
  - В Слобідської України.
  - Г Південної України.
24. Яка течія в українському русі в Східній Галичині стала домінуючою наприкінці XIX – на початку XX ст.?
- А москвофільська
  - Б радикальна
  - В народовська
  - Г старорусинська
25. Політична організація емігрантів із Наддніпрянської України, створена у Львові на початку Першої світової війни, що проголосила метою своєї діяльності побудову самостійної соборної Української держави, – це
- А Головна українська рада.
  - Б Союз визволення України.
  - В Карпато-руський визвольний комітет.
  - Г Товариство українських поступовців.
26. Українська Центральна Рада створена в
- А березні 1917 р.
  - Б червні 1917 р.
  - В серпні 1917 р.
  - Г листопаді 1917 р.

27. На карті суцільною жирною лінією позначено територію



- А поширення влади Генерального Секретаріату згідно з «Тимчасовою інструкцією...» Тимчасового уряду Росії.
- Б Української Народної Республіки згідно з Третім Універсалом Української Центральної Ради.
- В Української Держави гетьмана Павла Скоропадського.
- Г Української Соціалістичної Радянської Республіки.

28. Укладення якого міжнародного договору викликало такий коментар сучасника: *«Польща та більшовицька Росія поділились українськими землями, як колись в Андрусові в 1667 році...»?*

- А Брестського, 1918 р.
- Б Варшавського, 1920 р.
- В Ризького, 1921 р.
- Г Рапалльського, 1922 р.

29. Який захід більшовиків дав змогу голові Раднаркому РСФРР В. Леніну заявити:

*«Селянські повстання, які раніше, до 1921 року, були загальним явищем, майже цілковито зникли. Селянство задоволено своїм теперішнім становищем. ...Це досягнуто впродовж одного року?»*

- А заміна продрозкладки продовольчим податком
- Б ухвалення плану ГОЕЛРО з електрифікації країни
- В початок розподілу поміщицьких земель серед селян
- Г включення Української СРР до складу СРСР

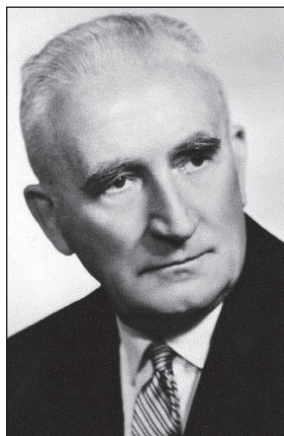
30. Із якою метою ухвалено Постанову ВУЦВК і РНК УСРР, уривок з якої процитовано: «...Щоб усунути нерівність культур, що створилися внаслідок вікового утиску, Робітничо-Селянський уряд, дотримуючись рівноправності мов усіх національностей, які є на території України, вживає низку практичних заходів, що мають забезпечити українській мові місце, відповідне числу та питомій вазі українського народу на території УСРР...»?
- А формування нової спільноти – радянський народ  
 Б ліквідації неписьменності дорослого населення  
 В запровадження творчого методу – соціалістичний реалізм  
 Г реалізації політики коренізації
31. «Перекачування коштів із села в місто» наприкінці 1920–1930-х рр. було одним із
- А шляхів стримування зростання цін на сільгосппродукцію.  
 Б способів матеріального стимулювання селянства.  
 В джерел фінансування індустріалізації.  
 Г інструментів проведення грошової реформи.
32. У 1932 р. кількість членів КП(б)У становила понад 500 тис. осіб, а в 1938 р. – близько 260 тис. осіб. Що зумовило скорочення чисельності Компартії України?
- А зневіра в можливості побудови соціалізму  
 Б здійснення масових репресій у республіці  
 В наростання загрози Другої світової війни  
 Г згортання політики «українізації»
33. Укажіть фото президента Карпатської України.



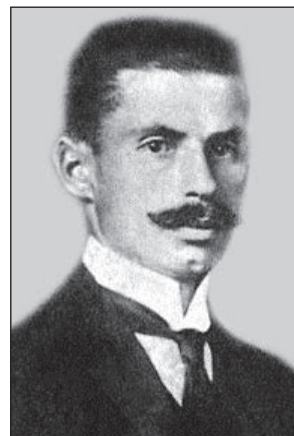
А



Б



В



Г

34. Терміном «Голокост» світова історіографія позначає геноцид, здійснюваний нацистами в роки Другої світової війни, проти
- А польського народу.  
 Б українського народу.  
 В російського народу.  
 Г єврейського народу.



35. У якому році відбулися події, що стали підґрунтям для створення зображених пропагандистських плакатів?

- А 1942 р.
- Б 1943 р.
- В 1944 р.
- Г 1945 р.



36. Листівки такого змісту:

*«Переселення є наслідком дій УПА. Це важке, але необхідне рішення, яке забезпечить населенню спокійне життя в нових умовах, створених владою на інших територіях Речі Посполитої. Ті, хто не підкоряється наказу і залишаться в околицях, охоплених переселенською акцією, вважатимуться бандитами...»*

поширювалися

- А урядом Української РСР.
- Б адміністрацією рейхскомісаріату «Україна».
- В Українською головною визвольною радою.
- Г урядом Польської Народної Республіки.

37. Укажіть прізвище лідера Радянського Союзу на момент ухвалення Указу Президії Верховної Ради СРСР «Про передачу Кримської області із складу РРФСР до складу УРСР».

- А Й. Сталін
- Б М. Хрущов
- В Л. Брежнєв
- Г М. Горбачов

38. Поява в середині 1970-х рр. концепції «розвиненого соціалізму» стала одним із проявів

- А політико-ідеологічної кризи радянської моделі розвитку.
- Б утвердження принципів політичного плюралізму.
- В активізації дисидентського правозахисного руху.
- Г становлення багатопартійності в суспільстві.

39. Що стало наслідком підписання СРСР угоди, уривок з якої процитовано:  
*«...Держави-учасниці поважатимуть права людини та основні свободи, включаючи свободу думки, совісті, релігії та переконань, для всіх, незалежно від раси, статі, мови та релігії...»?*
- А завершення «хрущовської відлиги»  
 Б зародження Народного руху України  
 В створення Української Гельсінської групи  
 Г початок «косигінської реформи»
40. На яке явище в житті радянських людей у період «застою» вказує карикатура?



- А хронічний дефіцит товарів широкого вжитку  
 Б низький рівень соціального захисту населення  
 В політичну активність старшого покоління  
 Г дитячу безпритульність
41. Вибори до Верховної Ради УРСР, «...які вперше за радянських часів були альтернативними (на 450 мандатів у Верховну Раду УРСР претендувало майже 3 тис. кандидатів)», відбулися в
- А квітні 1985 р.  
 Б вересні 1989 р.  
 В березні 1990 р.  
 Г грудні 1991 р.
42. Який фактор відіграв вирішальну роль у проведенні в Україні позачергових президентських виборів 1994 р.?
- А оголошення імпічменту діючому президенту  
 Б загострення політичної та економічної кризи  
 В ухвалення нової Конституції незалежної України  
 Г добровільна відставка глави держави

43. Установіть відповідність між іменами князів та періодами їхнього правління.

- |                     |                 |
|---------------------|-----------------|
| 1 Володимир Великий | А 882–912 рр.   |
| 2 Данило Галицький  | Б 980–1015 рр.  |
| 3 Ярослав Мудрий    | В 1019–1054 рр. |
| 4 Олег              | Г 1113–1125 рр. |
|                     | Д 1238–1264 рр. |

44. Установіть відповідність між пронумерованими на карті воєводствами Речі Посполитої та їхніми назвами.



- |               |
|---------------|
| А Волинське   |
| Б Київське    |
| В Руське      |
| Г Брацлавське |
| Д Подільське  |

45. Установіть відповідність між назвами організацій першої половини ХІХ ст. та цілями, які вони ставили перед собою.

- |                                   |                                                                                                                                            |
|-----------------------------------|--------------------------------------------------------------------------------------------------------------------------------------------|
| 1 Південне товариство декабристів | А установа конституційної монархії, запровадження громадського самоврядування, розбудова Росії як федеративної держави                     |
| 2 Кирило-Мефодіївське братство    | Б повалення самодержавства шляхом військового перевороту, скасування кріпацтва, проголошення Росії унітарною республікою                   |
| 3 «Руська трійця»                 | В піднесення національної свідомості українців Галичини, перетворення народної мови на літературну, пропаганда єдності українського народу |
| 4 Головна руська рада             | Г знищення царизму, утвердження демократичних прав і свобод для всіх громадян, створення федерації християнських слов'янських республік    |
|                                   | Д розширення сфери вжитку української мови, по-діл Галичини на дві провінції – Західну (польську) та Східну (українську)                   |

46. Установіть відповідність між поняттями та їхніми визначеннями.

- |   |                 |   |                                                                                                                                                                         |
|---|-----------------|---|-------------------------------------------------------------------------------------------------------------------------------------------------------------------------|
| 1 | «осадництво»    | А | заходи з адміністративної уніфікації українських земель, здійснювані урядом Румунії в 1920 – першій половині 1930-х рр.                                                 |
| 2 | «пацифікація»   |   |                                                                                                                                                                         |
| 3 | «новий порядок» | Б | адміністративно-репресивна поліцейська акція проти українського населення Східної Галичини, здійснена польською владою восени 1930 р.                                   |
| 4 | «радянізація»   | В | політика насадження в західних областях України норм суспільно-політичного, економічного та культурного життя, утверджених в СРСР                                       |
|   |                 | Г | режим, установлений нацистами на окупованих територіях у роки Другої світової війни, спрямований на експлуатацію людських і матеріальних ресурсів в інтересах Німеччини |
|   |                 | Д | політика планомірного заселення українських земель військовими та цивільними колоністами, здійснювана урядом Польщі в 1920-х рр.                                        |

47. Установіть відповідність між подіями Великої Вітчизняної війни (1941–1945 рр.) та їхніми результатами й наслідками.

- |   |                                 |   |                                                                                                                                     |
|---|---------------------------------|---|-------------------------------------------------------------------------------------------------------------------------------------|
| 1 | Київська оборонна операція      | А | завершення визволення території УРСР, створення передумов для наступу радянських військ на будапештському напрямку                  |
| 2 | Битва за Дніпро                 | Б | оточення та розгром угруповання німецьких військ, створення передумов для остаточного визволення Правобережної України              |
| 3 | Корсунь-Шевченківська операція  | В | зрив плану блискавичної війни Німеччини проти СРСР, затримка наступу ворога на московському стратегічному напрямку                  |
| 4 | Карпатсько-Ужгородська операція | Г | прорив оборони противника на Перекопському й Сиваському напрямках, визволення Кримського та Керченського півостровів                |
|   |                                 | Д | завершення визволення Лівобережної України та Донбасу, створення сприятливих умов для визволення Правобережної та Південної України |

48. Установіть відповідність між прізвищами митців і фактами їхньої творчої біографії.

- |   |                 |   |                                                                                                                          |
|---|-----------------|---|--------------------------------------------------------------------------------------------------------------------------|
| 1 | О. Гончар       | А | кінорежисер, автор фільмів «Земля», «Поема про море», кіноповістей «Україна в огні», «Зачарована Десна»                  |
| 2 | О. Довженко     | Б | письменник, громадський діяч, автор трилогії «Прапорнощі», романів «Тронка», «Собор», «Берег любові»                     |
| 3 | С. Параджанов   | В | поет, автор збірок «Протуберанці серця», «Корінь і крона», сценаріїв до фільмів «Криниця для спраглих», «Камінний хрест» |
| 4 | П. Загребельний | Г | кінорежисер, автор фільмів «Українська рапсодія», «Квітка на камені», «Тіні забутих предків», «Колір граната»            |
|   |                 | Д | письменник, журналіст, автор романів «Первоміст», «Роксолана», «Я, Богдан», сценарію до фільму «Ярослав Мудрий»          |

49. Установіть послідовність подій XVIII ст.

- А заснування Нової (Підпільненської) Січі
- Б закріпачення селян Лівобережної та Слобідської України
- В ухвалення Конституції Пилипа Орлика
- Г початок Коліївщини

50. Установіть послідовність подій суспільно-політичного життя початку XX ст.

- А створення української парламентської громади в I Державній Думі Російської імперії
- Б повстання матросів на панцернику «Князь Потьомкін-Таврійський»
- В видання Маніфесту царя Миколи II про «дарування» населенню громадянських прав і свобод
- Г створення Революційної української партії (РУП)



51. Установіть послідовність створення радянських агітаційних плакатів.



52. Що з наведеного стосується історії сарматських племен?
- 1 грабіжницькі напади на придунайські провінції Римської імперії
  - 2 створення рабовласницької держави
  - 3 ведення осілого способу життя
  - 4 формування загонів важкоозброєної кінноти
  - 5 витіснення кіммерійців на Кримський півострів
  - 6 поширення християнства серед панівної верстви суспільства
  - 7 збереження пережитків матриархату
53. Укажіть провідників козацько-селянського повстання 1637–1638 рр.
- 1 Іван Богун
  - 2 Яків Острянин
  - 3 Павло Павлюк
  - 4 Северин Наливайко
  - 5 Іван Гонта
  - 6 Дмитро Гуня
  - 7 Семен Палій
54. Які політичні сили наприкінці жовтня – початку листопада 1917 р. вели збройну боротьбу за владу в Києві?
- 1 Українська Центральна Рада, підтримана українізованими військовими частинами
  - 2 більшовики, що спиралися на ради робітничих і солдатських депутатів
  - 3 сердюцька дивізія гетьмана П. Скоропадського
  - 4 анархістські збройні загони Н. Махна
  - 5 прихильники Тимчасового уряду Росії, згуртовані навколо штабу Київського військового округу
  - 6 частини Добровольчої армії генерала А. Денікіна
  - 7 підрозділи Головного отамана Армії УНР
55. Укажіть ключові положення Конституції УРСР 1978 р.
- 1 УРСР є організацією диктатури трудящих і експлуатованих мас пролетаріату та найбільшого селянства
  - 2 державною мовою УРСР є українська мова, УРСР забезпечує її функціонування в усіх сферах суспільного життя
  - 3 уся влада в УРСР належить народові, який здійснює державну владу через Ради народних депутатів, що становлять політичну основу УРСР
  - 4 УРСР складається із семи областей і Молдавської Автономної Радянської Соціалістичної Республіки
  - 5 керівною і спрямовуючою силою радянського суспільства, ядром його політичної системи є Комуністична партія Радянського Союзу
  - 6 найвищим законодавчим і розпорядчим органом державної влади УРСР є Рада Народних Комісарів УРСР
  - 7 основу економічної системи УРСР становить соціалістична власність на засоби виробництва у формі державної та колгоспно-кооперативної власності